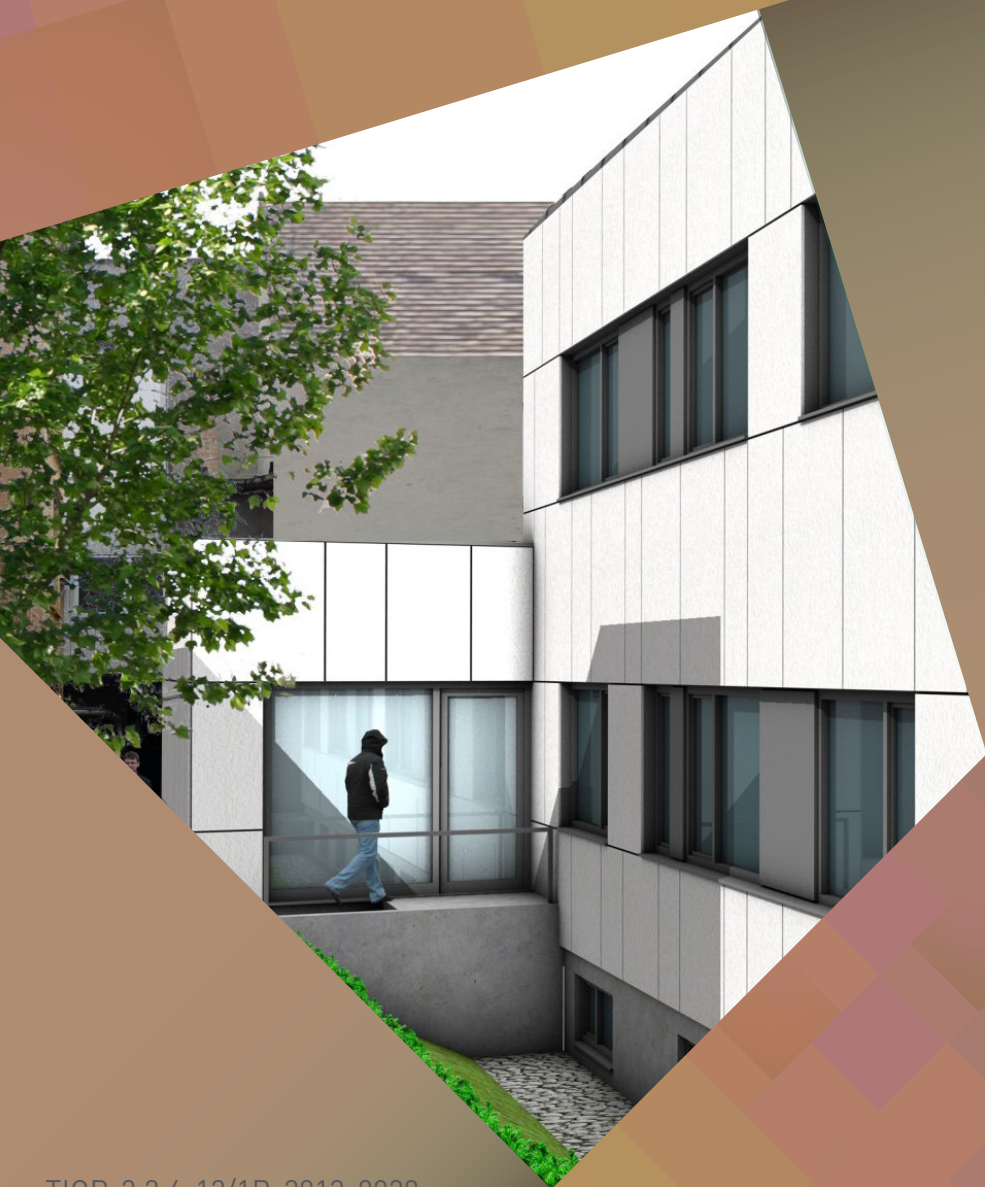


STRUKTÚRAVÁLTÁST TÁMOGATÓ FEJLESZTÉS A GRÓF ESTERHÁZY KÓRHÁZBAN



TIOP-2.2.6-12/1B-2013-0020

Több mint egy éves előkészítés után 2014 októberében kezdődött meg a Gróf Esterházy Kórház és Rendelőintézeti Szakrendelő elmúlt 10 évének legnagyobb szabású infrastruktúra fejlesztése és eszközbeszerzése 1,5 milliárd forintos Európai Uniói támogatásból, valamint a Pápai Önkormányzat 150 millió forintos hozzájárulásából. A beruházás befejezésére és a megújult kórházi épületek használatbavételére 2015 decemberében került sor.



A beruházás célja

A döntően Uniós támogatásból megvalósuló fejlesztés célja az intézmény szervezeti egységeinek átrendezése oly módon, hogy a jelenlegi széttagoltság helyett az egymáshoz szervesen kapcsolódó területek összevonásra kerüljenek, kialakuljon egy jól strukturált, hatékonyan működő és gazdaságilag hosszútávon fenntartható kórház.



A projekt eredménye:

Megépült egy új épülettömb a 60 ágyas belgyógyászat és a patológia számára: a korábbi leromlott állapotú épületek elbontásával lehetőség nyílt egy korszerű, új épület felépítésére. Az új kétszintes, 690 m² alapterületű kórházi szárny alagsorába költözött át a Patológiai Osztály, amelyben lehetővé vált a patológia humánusabb kialakítása és a kulturált halott megtekintés. A földszinten és az emeleten került elhelyezésre az eddig 3 helyen működő Belgyógyászati Osztály. A belgyógyászaton így megteremtődtek a hatékonyabb ápolás feltételei, a betegek elhelyezése pedig komfortos, 3 ágyas, saját fürdővel rendelkező szobákban történik meg.



Központi radiológia létrehozása: a radiológiai eszközök korábban a Kórház több pontján szétszórva helyezkedtek el. A szakrendelőben működő radiológia területének átalakításával, bővítésével elérhető vált a diagnosztikai egységek fizikai elaprózódásának megszüntetése, a központi radiológia létrehozása. A projekt keretében több mint 300 millió forint összegből 5 új eszköz – 1 16 szeletes CT, 1 kombinált felvételi átvilágító, 1 felvételi röntgen és 2 db ultrahang – beszerzése valósult meg.



Emellett sor került az elavult informatikai háttér korszerűsítésére a PACS rendszer megújításával, a strukturált hálózat fejlesztésével, valamint a számítógépes eszközpark lecserélésével. A fejlesztéseknek köszönhetően jelentősen nő a helyben elvégezhető radiológiai vizsgálatok száma, rövidül a vizsgálatok időtartama. Pápa város és a környező települések lakossága számára immár helyben rendelkezésre állnak olyan egészségügyi szolgáltatások is, amelyekért korábban Győrbe vagy Veszprémbe kellett utazni.

Központi szolgáltató egység komplex kialakítása: a GEKSZ 2004-ben átadott épületszárnyában működik a sürgősségi betegellátás, a központi műtőblokk, az intenzív osztály és a központi sterilizáló. A belgyógyászati rész kiköltözésével ide költözött át a sebészeti osztály, amely funkciójában illeszkedik az itt működő területekhez. Az eddig külön épületben működő egynapos sebészet központi műtőbe történő integrációja is megtörtént a projekt keretében. Ehhez kapcsolódóan megtörtént az érintett osztályok felújítása, eszközparkjuk részleges cseréje. Ezek a fejlesztések szintén a funkcionális kapcsolatok erősítését, a kórházi erőforrások optimalizálását szolgálták.



Az infrastrukturális beruházás és a radiológia eszközparkjának cseréje mellett további jelentős eszköz- és bútorbeszerzések történtek a projekt keretében. Mintegy 150 millió forint értékben új eszközöket kapott a gasztroenterológia, a belgyógyászat, a patológia és a szemészeti műtő is. Többek között új gasztroenterológiai torony, szemészeti műtő és pacho készülék, operációs mikroszkóp, halotthűtő került beszerzésre. Megújult a belgyógyászat, a patológia és részben a radiológia bútorállománya is.

Mindezek a fejlesztések összességében 1,65 milliárd forintba kerültek, amelyből közel 1,5 milliárd forint volt az Európai Unió pályázati támogatás, 150 millió forintot pedig a Pápai Önkormányzat biztosított a Kórház számára.



SZÉCHENYI 2020

Európai Unió
Európai Regionális
Fejlesztési Alap



BEFEKTETÉS A JÖVŐBE